



โครงสร้างองค์กร (Organization Profile)

คณะเทคโนโลยีการจัดการ

มหาวิทยาลัยเทคโนโลยีราชมงคลอีสาน วิทยาเขตสุรินทร์

⊗ ผ่านมติที่ประชุมคณะกรรมการประจำคณะเทคโนโลยีการจัดการ ครั้งที่ 1/2563

สารบัญ

เรื่อง	หน้า
P.1 ลักษณะองค์กร	1
ก.สภาพแวดล้อมองค์กร	1
(1) หลักสูตรและบริการ	1
(2) วิสัยทัศน์ พันธกิจ ค่านิยม	3
(3) ลักษณะโดยรวมของบุคลากร	4
(4) สินทรัพย์	7
(5) กฎระเบียบข้อบังคับ	7
ข.ความสัมพันธ์ระดับองค์กร	10
(1) โครงสร้างองค์กร	10
(2) ผู้เรียน ลูกค้ายุทธศาสตร์อื่น กลุ่มผู้มีส่วนได้ส่วนเสีย	10
(3) ผู้ส่งมอบและคู่ความร่วมมือ	12
P.2 สภาพการณ์ขององค์กร	14
ก. สภาพด้านการแข่งขัน	14
(1) ลำดับในการแข่งขัน	14
(2) การเปลี่ยนแปลงความสามารถในการแข่งขัน	14
(3) ข้อมูลเชิงเปรียบเทียบ	14
ข. บริบทเชิงกลยุทธ์	15
(1) ความท้าทายและความได้เปรียบเชิงกลยุทธ์ที่สำคัญด้านหลักสูตรและ บริการ การปฏิบัติการ ความรับผิดชอบต่อสังคม และบุคลากร	15
ค. ระบบการปรับปรุงผลการดำเนินการ	18

โครงสร้างองค์กร (Organization Profile)

คณะเทคโนโลยีการจัดการ มหาวิทยาลัยเทคโนโลยีราชมงคลอีสาน วิทยาเขตสุรินทร์

ข้อมูลทั่วไป

คณะเทคโนโลยีการจัดการ (Faculty Of Management Technology) มหาวิทยาลัยเทคโนโลยีราชมงคลอีสาน วิทยาเขตสุรินทร์ ตั้งอยู่ที่ 145 หมู่ 15 ถนนสุรินทร์-ปราสาท ต.นอกเมือง อ.เมือง จ.สุรินทร์ 32000 ตั้งอยู่ระหว่างกิโลเมตรที่ 2/400-3/200 ด้านทิศตะวันออกของถนนสายสุรินทร์ - ช่างจอม ตำบลนอกเมือง อำเภอเมืองสุรินทร์ จังหวัดสุรินทร์ ก่อตั้งเมื่อกฎกระทรวงจัดตั้งส่วนราชการในมหาวิทยาลัยเทคโนโลยีราชมงคลอีสาน กระทรวงศึกษาธิการ พ.ศ.2549 ให้ไว้ ณ วันที่ 14 พฤศจิกายน 2549

ปัจจุบัน พ.ศ. 2562 คณะเทคโนโลยีการจัดการ จัดการเรียนการสอน 2 ระดับ ได้แก่ ระดับประกาศนียบัตรวิชาชีพชั้นสูง (ปวส.) จำนวน 3 หลักสูตร ระดับปริญญาตรี จำนวน 7 หลักสูตร โครงสร้างการบริหารงานภายในประกอบด้วย 4 ฝ่าย 1 สำนักงาน 8 สาขา บุคลากรรวม 119 คน ได้แก่ สายวิชาการ 82 คน สายสนับสนุน 37 คน จำนวนนักศึกษารวม 1,793 คน ได้แก่ ประกาศนียบัตรวิชาชีพชั้นสูง 323 คน ปริญญาตรี (4 ปี) 845 คน ปริญญาตรี (เทียบโอน) ภาคปกติ 525 คน และปริญญาตรี (เทียบโอน) ภาคสหทบ 100 คน (ข้อมูล ณ วันที่ 19 กันยายน 2562)

P1. ลักษณะองค์กร : คุณลักษณะที่สำคัญขององค์กร

ก สภาพแวดล้อมขององค์กร

(1) หลักสูตรและบริการ

1. หลักสูตร

หลักสูตร	จำนวน	วิธีการจัดการหลักสูตร
ประกาศนียบัตร วิชาชีพชั้นสูง (ปวส.)	3 หลักสูตร ประกอบด้วย 1. สาขาวิชาการจัดการ 2. สาขาวิชาคอมพิวเตอร์ธุรกิจ 3. สาขาวิชาการบัญชี	จัดการเรียนการสอนสู่การปฏิบัติ โดยเน้นผู้เรียนเป็นสำคัญ มุ่งเน้นความรู้ ทักษะ และการประยุกต์ใช้ ตามหลักสูตรฐานสมรรถนะ การฝึกงาน ส่งเสริมให้เป็นผู้สำเร็จการศึกษาอาชีวศึกษาที่พึงประสงค์
ปริญญาตรี	7 หลักสูตรประกอบด้วย 1. หลักสูตรบริหารธุรกิจบัณฑิต สาขาวิชาการจัดการ 2. หลักสูตรบริหารธุรกิจบัณฑิต สาขาวิชาการตลาด 3. หลักสูตรบริหารธุรกิจบัณฑิต สาขาวิชาระบบสารสนเทศทางคอมพิวเตอร์ 4. หลักสูตรบัญชีบัณฑิต	จัดการเรียนการสอนสู่การปฏิบัติ โดยเน้นผู้เรียนเป็นสำคัญ มุ่งเน้นความรู้ ทักษะ และการประยุกต์ใช้ การฝึกงานและสหกิจศึกษา การพัฒนาศักยภาพนักศึกษาและเสริมทักษะการเรียนรู้ในศตวรรษที่ 21 ส่งเสริมให้เป็นบัณฑิตต้นกปฏิบัติที่มีความรับผิดชอบ มีคุณธรรม นำวิชาการ บูรณาการเทคโนโลยีและนวัตกรรม สู้สังคมอย่างยั่งยืน

หลักสูตร	จำนวน	วิธีการจัดการหลักสูตร
	5. หลักสูตรศิลปศาสตรบัณฑิต สาขาวิชาการท่องเที่ยว 4 ปี 6. หลักสูตรศิลปศาสตรบัณฑิต สาขาวิชาภาษาอังกฤษเพื่อการสื่อสาร 4 ปี 7. หลักสูตรเทคโนโลยีบัณฑิต สาขาวิชาเทคโนโลยีมีัลติมีเดีย	

2. บริการต่าง ๆ

การบริการอื่น	การจัดการบริการ
การวิจัย	ภาระงานด้านบริการวิชาการดำเนินการวิจัยตามข้อกำหนดของแหล่งทุนวิจัยเงินรายได้ วิจัยเงินแผ่นดิน วิจัยทุนภายนอก และวิจัยทุนส่วนตัว
การบริการวิชาการ	ภาระงานด้านบริการวิชาการมีการสำรวจความต้องการ และจัดโครงการบริการวิชาการในลักษณะส่งเสริมชุมชนต้นแบบ การให้ความรู้ วิทยากร ให้คำปรึกษา จัดหลักสูตรระยะสั้น หลักสูตรฝึกอบรมต่าง ๆ ด้านการจัดการ ด้านการตลาด ด้านการบัญชี ด้านระบบสารสนเทศ ด้านมีัลติมีเดีย ด้านภาษา ด้านการท่องเที่ยว และด้านมนุษยศาสตร์และสังคมศาสตร์
การบริการวิชาชีพ	1) ธนาคารโรงเรียน มทร.อีสาน วิทยาเขตสุรินทร์ร่วมกับธนาคารออมสิน ให้บริการฝึกปฏิบัติ บ่มเพาะวิชาชีพการเงิน บัญชี การบริหารจัดการธนาคารให้บริการรับฝากเงิน ถอนเงิน และมุ่งเน้นการออมเงิน 2) ห้องปฏิบัติการด้านการท่องเที่ยวและบริการ ให้บริการฝึกปฏิบัติบ่มเพาะวิชาชีพการท่องเที่ยวและบริการ 3) ห้องปฏิบัติการมีัลติมีเดีย ให้บริการฝึกปฏิบัติบ่มเพาะวิชาชีพเทคโนโลยีสารสนเทศและมีัลติมีเดีย การตัดต่อวิดีโอ และการทำสื่อประชาสัมพันธ์ 4) ศูนย์ภาษาให้บริการฝึกปฏิบัติบ่มเพาะวิชาชีพด้านภาษา ให้บริการฝึกอบรมหลักสูตรภาษาต่างประเทศ 5) ศูนย์ปฏิบัติการ SME Center ฝึกประสบการณ์ เพื่อให้นักศึกษาได้ฝึกการบริหารธุรกิจ จำหน่ายสินค้าอย่างครบวงจร และการบริหารทางด้านการจัดการ 6) ศูนย์ฝึกประสบการณ์การบริหารจัดการร้านค้าปลีกบ่มเพาะวิชาชีพการตลาด 7) ศูนย์พาณิชย์อิเล็กทรอนิกส์ ให้บริการฝึกอบรมหลักสูตรวิชาชีพ ให้บริการซ่อมและบำรุงรักษาคอมพิวเตอร์ รับออกแบบสิ่งพิมพ์ โปสเตอร์ ไลน์ รับภาพถ่ายวีดิทัศน์ วีดีโอ ออกแบบการโฆษณา และประชาสัมพันธ์ในรูปแบบต่าง ๆ ตามลูกค้าต้องการ

(2) วิสัยทัศน์และพันธกิจ

วิสัยทัศน์ : ผลิตบัณฑิตนักปฏิบัติที่มีคุณธรรม นำวิชาการ บูรณาการเทคโนโลยีและนวัตกรรม สู่อุตสาหกรรมอย่างยั่งยืน

พันธกิจ :

1. จัดการศึกษาระดับอุดมศึกษา และระดับอาชีวศึกษาเพื่อผลิตบัณฑิตนักปฏิบัติที่มีคุณภาพตามมาตรฐานสากล สอดคล้องกับความต้องการของตลาดแรงงานและการเป็นผู้ประกอบการ
2. ทำนุบำรุงศิลปวัฒนธรรม ถ่ายทอดภูมิปัญญาท้องถิ่น และรักษาสิ่งแวดล้อม
3. สนองโครงการพระราชดำริ น้อมนำปรัชญาเศรษฐกิจพอเพียง และศาสตร์ของพระราชาไปปฏิบัติ
4. สร้างงานวิจัย นวัตกรรม และถ่ายทอดเทคโนโลยี
5. บริการวิชาการ พัฒนาเครือข่าย สร้างมูลค่าเพิ่มให้กับสังคม ชุมชน และท้องถิ่น
6. บริหารจัดการโดยยึดหลักธรรมาภิบาล (Good Governance)

คำนิยาม : SMART FMT (Faculty of Management Technology)

S = Sustainable Development	= ภาระที่เน้นการพัฒนาแบบยั่งยืน
M = Morality	= ภาระที่เน้นคุณธรรม จริยธรรม และธรรมาภิบาล
A = Achievement	= ภาระที่มุ่งมั่นสู่ความสำเร็จตามพันธกิจ
R = Research	= ภาระที่มุ่งเน้นการวิจัยที่ตอบสนองความต้องการของท้องถิ่น
T = Technology	= ภาระที่เน้นเทคโนโลยีและนวัตกรรม
F = Fast-Track	= ภาระที่มีความรวดเร็ว ฉับไว แบบก้าวกระโดด
M = Mastery	= ภาระที่มีความตระหนักรู้ รู้จริง รู้แจ้ง สมเหตุ สมผล
T = Teamwork	= ภาระที่ มีความรู้รัก สามัคคี เป็นทีม

สมรรถนะหลักองค์กร คือ ความเชี่ยวชาญการบริการวิชาการ ด้านการบริหารจัดการธุรกิจยุคเศรษฐกิจดิจิทัล และการท่องเที่ยววิถีชุมชน

สมรรถนะหลักบุคลากร คือ การมุ่งผลสัมฤทธิ์ การบริการที่ดี การส่งเสริมความเชี่ยวชาญในงานอาชีพการยึดการทำงานเป็นทีม มั่นในความถูกต้องชอบธรรมและจริยธรรม

(3) ลักษณะโดยรวมของบุคลากร

บุคลากร	ต่ำกว่า ป.ตรี	วุฒิป.ตรี	วุฒิป.โท	วุฒิป.เอก	ความต้องการ/ความคาดหวัง
สายผู้สอน:					<p>ด้านความต้องการ</p> <p>การฝึกอบรม สัมมนา และอื่น ๆ (4.57)</p> <p>การพัฒนาความรู้ทางด้านภาษาอังกฤษ (4.55) การสร้างความสัมพันธ์/การเสริมแรงกระตุ้นการทำงาน (4.55)</p>
ข้าราชการ	-	-	11	-	
พนักงานในสถาบันอุดมศึกษา	-	-	39	13	
ลูกจ้าง	-	3	11	-	
รวม 77 คน	-	3	61	13	
สายสนับสนุน:					<p>ปัจจัยหลักที่ส่งผลต่อการปฏิบัติงาน</p> <p>บุคลากรมีความรู้ตรงตามลักษณะงาน (4.39) บุคลากรมีความสามารถในการปฏิบัติงานให้สำเร็จ (4.38) โครงสร้างการบริหารคณะมีการแบ่งหน้าที่งานอย่างชัดเจน (4.27)</p> <p>ความคิดเห็นปัจจัยจูงใจที่ส่งผลต่อการปฏิบัติงาน</p> <p>งานที่ทำเป็นงานที่มีเกียรติ มีความภาคภูมิใจ (4.44) ได้ใช้ความรู้ความสามารถอย่างเต็มที่ (4.41) งานที่รับผิดชอบมีส่วนส่งเสริมโอกาสก้าวหน้า (4.40)</p>
พนักงานในสถาบันอุดมศึกษา	4	10	-	-	
ลูกจ้าง	13	10	-	-	
รวม 37 คน	17	20	-	-	

ตารางที่ 1 ตารางลักษณะบุคลากร Workforce Profile

ตำแหน่ง	คุณวุฒิการศึกษา				อายุ				กลุ่มสาขา/ ส่วนงาน								รวม	
	<ป.ตรี	ป.ตรี	ป.โท	ป.เอก	20-29 ปี	30-39 ปี	40-49 ปี	50 ปีขึ้นไป	กจ.	บช.	สท.	กต.	ภษ.	ทท.	มช.	ศศ.		สนง.
ผู้บริหาร																		
ประเภทบริหารระดับต้น คณบดี	-			1				1	1									1
ประเภทอำนวยการระดับต้น																		
รองคณบดี			3	1			3	1	1	1			1				1	4
หน.สนง.		1					1											1
หน.สาขา/หน.งาน		2	4	3		5	4		1	1	1	1	1	1	1		2	9
รวม		3	7	5		5	8	2	3	2	1	1	2	1	1	1	3	15

ตำแหน่ง	คุณวุฒิการศึกษา				อายุ				กลุ่มสาขา/ ส่วนงาน								รวม	
สายวิชาการ																		
ผู้ช่วย ศาสตราจารย์	-	-	5	-	-	-	3	2	1	-	-	1	2	-	-	1	-	5
อาจารย์	-	3	56	13	6	40	23	3	13	14	14	4	12	7	8	-	-	72
สายสนับสนุน																		
ชำนาญการ	-	1	-	-	-	-	1	-	-	-	-	-	-	-	-	-	1	1
ปฏิบัติการ	-	19	-	-	6	11	2	-	1	1	1	-	1	1	-	-	14	19
ปฏิบัติงาน	17	-	-	-	-	8	8	1	-	-	-	1	-	-	-	-	16	17
รวม	17	23	61	13	12	59	37	6	15	15	15	6	15	8	8	1	31	114
ความก้าวหน้าทางวิชาชีพ: ตำแหน่งทางวิชาการสายผู้สอน ศ./รศ./ผศ./อ. (คน) = 0/0/5/72 คิดเป็นร้อยละ 6.49 ตำแหน่งทางวิชาการสายสนับสนุน ชำนาญการ/ปฏิบัติการ/ชำนาญงาน/ปฏิบัติงาน (คน) = 1/19/0/17 คิดเป็นร้อยละ 2.70																		

ตารางที่ 2 ตารางแสดงความคิดเห็นความต้องการพัฒนาบุคลากรคณะเทคโนโลยีการจัดการ

ความต้องการ	ค่าเฉลี่ย
1.การฝึกอบรม สัมมนา และอื่นๆ	4.57
2.การพัฒนาความรู้ทางด้านภาษาอังกฤษ	4.55
3.การสร้างความสัมพันธ์/การเสริมแรงกระตุ้นการทำงาน	4.55
4.การพัฒนาความรู้ทางด้านวิชาชีพ	4.54
5.การศึกษาต่อในระดับที่สูงขึ้น	4.50
6.การพัฒนาเทคนิคการเขียนผลงานทางวิชาการ เพื่อเสนอขอกำหนดตำแหน่ง	4.44
7.การพัฒนาเทคนิคการสอน/การทำงานในศตวรรษที่ 21	4.43
8.การพัฒนาเทคนิคการบริการที่มีประสิทธิภาพสู่ความเป็นเลิศ	4.35
9.การพัฒนาความรู้ทางด้านภาษาจีน	3.97
10.การพัฒนาความรู้ทางด้านภาษาเขมร	3.91

ตารางที่ 3 ตารางแสดงความคิดเห็นปัจจัยหลักที่ส่งผลต่อการปฏิบัติงานของคณะเทคโนโลยีการจัดการ

ปัจจัยหลัก	ค่าเฉลี่ย
1. บุคลากรมีความรู้ตรงตามลักษณะงาน	4.39
2. บุคลากรมีความสามารถในการปฏิบัติงานให้สำเร็จ	4.38
3. โครงสร้างการบริหารคณะมีการแบ่งหน้าที่งานอย่างชัดเจน	4.27
4. รูปแบบการบริหารงานแบบมีส่วนร่วม	4.20
5. ขั้นตอน/วิธีการทำงานเป็นระบบ	4.20
6. กลยุทธ์คณะในการขับเคลื่อนองค์กรที่ชัดเจน	4.19
7. ค่านิยมร่วมของคนในองค์กรเป็นไปในทิศทางเดียวกัน	4.14

ตารางที่ 4 ตารางแสดงความคิดเห็นปัจจัยจุดใจที่ส่งผลต่อการปฏิบัติงานของคณะเทคโนโลยีการจัดการ

ปัจจัยจุดใจ	ค่าเฉลี่ย
1. งานที่ทำเป็นงานที่มีเกียรติ มีความภาคภูมิใจ	4.44
2. ได้ใช้ความรู้ ความสามารถอย่างเต็มที่	4.41
3. งานที่รับผิดชอบมีส่วนส่งเสริมโอกาสก้าวหน้า	4.40
4. การพัฒนาและความก้าวหน้าด้านวิชาการ/วิชาชีพ	4.28
5. ได้รับโอกาสให้รับผิดชอบงานที่สำคัญ	4.28
6. ได้รับการส่งเสริมเพื่อเพิ่มพูนความรู้ทางวิชาชีพ	4.30
7. การจัดสภาพแวดล้อมในการทำงาน	4.20
8. ความมั่นคงของหน้าที่การงาน	4.19
9. การจัดวางตำแหน่งการทำงานที่เหมาะสม	4.16

ข้อเสนอแนะ/แนวทางการพัฒนา

1. ผลักดันให้บุคลากรเข้าสู่ตำแหน่งทางวิชาการ ด้วยระบบติดตามความก้าวหน้า หรือสร้างขวัญกำลังใจ เชิญตัวอย่างผู้ที่ได้รับการยอมรับ เกี่ยวกับแนวทางสร้างวินัย ปัญหาและอุปสรรค และวิธีการแก้ปัญหา
2. คณะเทคโนโลยีการจัดการรวมใจเป็นหนึ่งเดียว อยากให้คณะผลักดันและทวงความเป็นธรรม 8-9 ปี ที่ขาดคนบดี
3. อยากได้งบประมาณเพื่อมาพัฒนาคณะ สาขาให้มากกว่านี้
4. เปิดโอกาสให้บุคลากรฝึกประสบการณ์ตามสถานประกอบการช่วงปิดเทอมอย่างน้อย 1 เดือน โดยจะไปเองหรือคณะส่งไปได้และไม่หักเงินเดือน
5. สรุปผลในภาพรวมเพื่อแจ้งบุคลากรให้บุคลากรรับทราบโดยทั่วกัน
6. ควรมุ่งเน้นการขับเคลื่อนการดำเนินงานของคณะแบบมีส่วนร่วม และควรมีการพัฒนาบุคลากรในด้านความสามัคคีในองค์กร และปฏิบัติหน้าที่ให้สอดคล้องกับคุณลักษณะงานของผู้ปฏิบัติงานทั้งสายวิชาการและสายสนับสนุน
7. ควรมีการจัดอบรมการพัฒนาเทคนิคการเขียนผลงานทางวิชาการ เพื่อเสนอขอกำหนดตำแหน่ง (สายสนับสนุน) อย่างจริงจัง เนื่องจากที่ผ่านมามบุคลากรมีความเข้าใจไม่ไปในทิศทางเดียวกัน

(4) สินทรัพย์

ตารางที่ 5 ตารางแสดงรายละเอียดสินทรัพย์

ประเภท	รายการ
อาคารสถานที่	อาคารทั้งสิ้น 3 อาคาร ได้แก่ อาคาร 4 ชั้น อาคาร 6 ชั้น และอาคาร 2 ชั้น ประกอบด้วย ห้องสำนักงาน ห้องพักอาจารย์ ห้องเรียน และห้องปฏิบัติ
เทคโนโลยี	เทคโนโลยีอัจฉริยะประจำห้องประชุมขนาดกลาง (ห้องช้างชมพู) สำหรับห้องประชุมขนาดเล็กและขนาดใหญ่ มีเทคโนโลยีรองรับการประชุม พร้อมสำหรับบริการหน่วยภายในและงานภายนอก ภายในห้องเรียนมีระบบภาพและเสียงที่มีคุณภาพสำหรับบริการการเรียนการสอน - ห้องปฏิบัติการคอมพิวเตอร์ จำนวน 7 ห้อง ใช้สำหรับการจัดการเรียนการสอน ผีกรอบม และบริการหน่วยงานภายนอก - ห้องมัลติมีเดีย จำนวน 1 ห้อง ใช้สำหรับการจัดการเรียนการสอน ผีกรอบม และฝึกทักษะทางมัลติมีเดีย
อุปกรณ์	ห้องเรียนมีระบบสำหรับการนำเสนอภาพและเสียงที่ได้มาตรฐาน ประกอบด้วย คอมพิวเตอร์ ทีวีจอไลน์เซอร์ และระบบเครื่องขยายเสียงที่มีประสิทธิภาพ มีทั้งระบบไมค์สายและไมค์ลอย เครื่องปรับอากาศและแสงส่องสว่างที่เหมาะสมใช้สำหรับการจัดการเรียนการสอน
ห้องสมุด	1. ห้องสมุดประจำวิทยาเขตเพียงพอต่อความต้องการของนักศึกษา โดยงานบริการการศึกษาจะทำหนังสือแจ้งสาขาสำรวจความต้องการใช้หนังสือ เพื่อใช้ประกอบการเรียนการสอน และสนับสนุนให้นักศึกษามีแหล่งเรียนรู้เพิ่มเติมที่ครอบคลุมมากขึ้น 2. ห้องสมุด mini TCDC ศูนย์เรียนรู้เพื่อการออกแบบ
สินทรัพย์ความรู้	ลิขสิทธิ์ จำนวน 22 เรื่อง ประกอบด้วย สารคดีพิพิธภัณฑสถาน และสารคดีฐานการเรียนรู้ จำนวน 20 เรื่อง สื่ออินโฟกราฟิก จำนวน 2 เรื่อง
ห้องปฏิบัติการ	มีห้องปฏิบัติการของสาขาเพื่อให้บริการนักศึกษาใช้ทำกิจกรรม และสืบค้นข้อมูลตามลักษณะห้องหรือตามที่สาขากำหนด เช่น สาขาการจัดการมีห้องปฏิบัติการที่ประกอบไปด้วยคอมพิวเตอร์ 30 ตัว ไว้บริการนักศึกษา เป็นต้น

(5) กฎระเบียบข้อบังคับ

ตารางที่ 6 ตารางแสดงกฎระเบียบข้อบังคับที่เกี่ยวข้อง

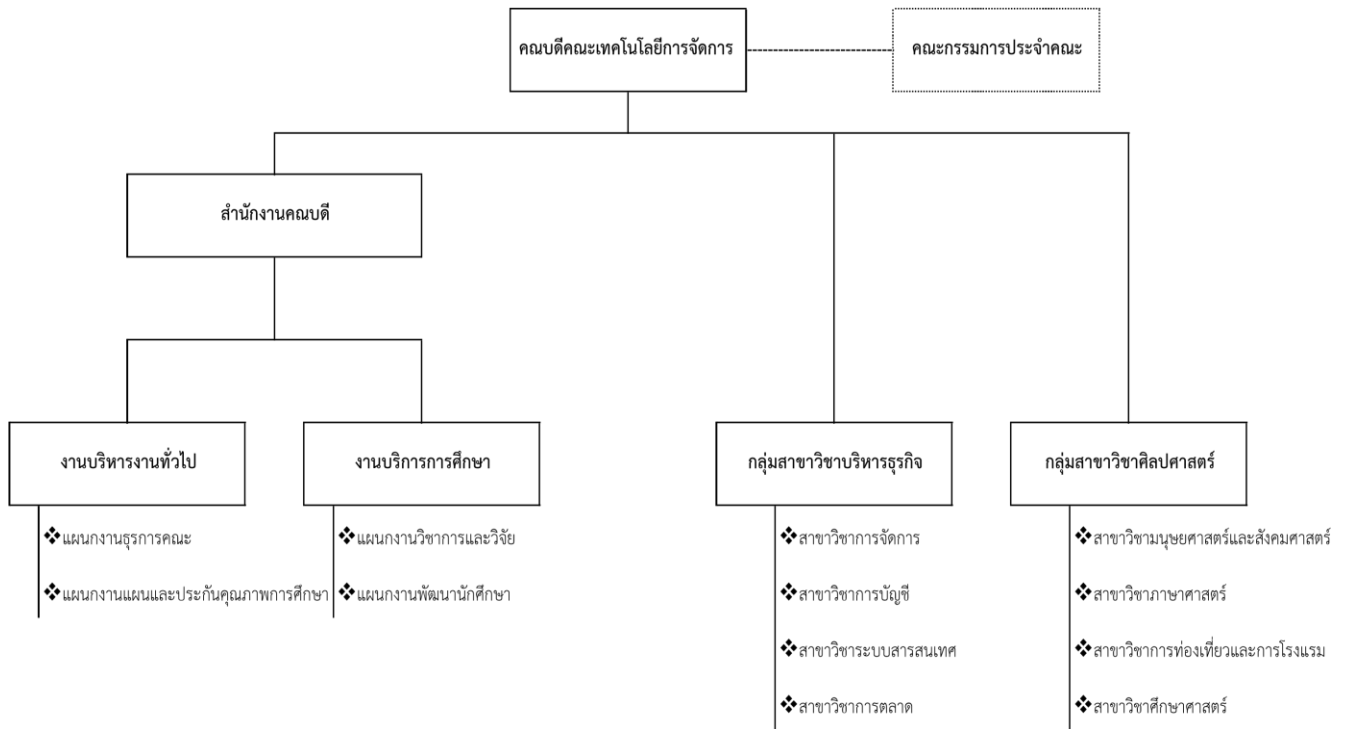
พันธกิจ	กฎหมาย/ระเบียบ/มาตรฐาน
การผลิตผู้สำเร็จการศึกษา ประกาศนียบัตรวิชาชีพ ชั้นสูง	1. กรอบแผนอุดมศึกษาระยะยาว 15 ปี ฉบับที่ 2 (พ.ศ. 2551-2565) 2. หลักเกณฑ์และแนวปฏิบัติการประกันคุณภาพการศึกษาสำนักงานคณะกรรมการ อาชีวศึกษา พ.ศ. 2561 3. แนวทางการประเมินคุณภาพการศึกษาของสถานศึกษาตามมาตรฐานการอาชีวศึกษา พ.ศ. 2561
การผลิตบัณฑิต	1. กรอบแผนอุดมศึกษาระยะยาว 15 ปี ฉบับที่ 2 (พ.ศ. 2551-2565)

พันธกิจ	กฎหมาย/ระเบียบ/มาตรฐาน
	2. การประกันคุณภาพการศึกษาภายใน ระดับอุดมศึกษา พ.ศ. 2557 3. เกณฑ์มาตรฐานหลักสูตร ระดับอุดมศึกษา พ.ศ. 2558
การวิจัย	1. ระเบียบมหาวิทยาลัยเทคโนโลยีราชมงคลอีสาน ว่าด้วยการบริหารงานวิจัย พ.ศ. 2553 2. จรรยาวิชาชีพอิจัยและแนวทางปฏิบัติ 3. ประกาศมหาวิทยาลัยเทคโนโลยีราชมงคลอีสาน เรื่อง การเผยแพร่ผลงานวิจัย 4. ประกาศมหาวิทยาลัยเทคโนโลยีราชมงคลอีสาน เรื่อง เกณฑ์การเก็บเงินค่าธรรมเนียมจากเงินอุดหนุนการวิจัยจากแหล่งทุนภายนอก มหาวิทยาลัยเทคโนโลยีราชมงคลอีสาน 5. หลักเกณฑ์การใช้จ่ายงบประมาณสนับสนุนศูนย์วิจัย กลุ่มวิจัยและหน่วยวิจัยหรือห้องปฏิบัติการงานวิจัย 6. แนวปฏิบัติการยกเลิกโครงการวิจัย 7. แนวทางปฏิบัติการใช้งบประมาณคงเหลือจากการยกเลิกโครงการวิจัย 8. แนวปฏิบัติการติดตามและประเมินผลการวิจัย
การบริการวิชาการ	ระเบียบมหาวิทยาลัยเทคโนโลยีราชมงคลอีสาน ว่าด้วยการบริการวิชาการของหน่วยงานในมหาวิทยาลัยเทคโนโลยีราชมงคล พ.ศ. 2551
การบริหารจัดการ	กฎหมายที่เกี่ยวข้อง <ol style="list-style-type: none"> 1. 20 กฎกระทรวง มทร.อีสาน 2. ประกาศกระทรวงศึกษา มทร.อีสาน 3. พ.ร.บ. มทร. 2548 4. พ.ร.บ. กพอ. 2547 5. พ.ร.บ. กพอ. (ฉบับที่ 2) 2551 6. พ.ร.บ. กพอ. (ฉบับที่ 3) 2559 7. พ.ร.บ. บริหารส่วนงานภายในมหาวิทยาลัย 2550 8. พ.ร.บ. การศึกษาแห่งชาติ 2542 9. พ.ร.บ. การอุดมศึกษา 2562 10. พ.ร.บ. การศึกษาแห่งชาติ (ฉบับที่4) 2562 11. พ.ร.บ. การบริหารส่วนงานภายในของสถาบันอุดมศึกษา (ฉบับที่2) 2562 12. พ.ร.บ. ระเบียบข้าราชการพลเรือนในสถาบันอุดมศึกษา (ฉบับที่6) 2562 ระเบียบ/ข้อบังคับ/ประกาศ/แนวปฏิบัติที่เกี่ยวข้อง <ol style="list-style-type: none"> 1. ข้อบังคับมหาวิทยาลัยเทคโนโลยีราชมงคลอีสาน ว่าด้วยคณะกรรมการบริหารงาน/บุคคลประจำมหาวิทยาลัย พ.ศ. 2550 2. ระเบียบฯ ว่าด้วยการเบิกจ่ายค่าตอบแทนกรรมการผู้ทรงคุณวุฒิ และผู้แทนองค์กรวิชาชีพเพื่อพัฒนาหลักสูตรและวิพากษ์ร่างหลักสูตร พ.ศ.2562

พันธกิจ	กฎหมาย/ระเบียบ/มาตรฐาน
	<p>3. ระเบียบฯ ว่าด้วยการจ่ายเงินประจำตำแหน่งและเงินค่าตอบแทนพิเศษสำหรับผู้บริหารจากเงินรายได้ (ฉบับที่ 2) พ.ศ.2562</p> <p>4. ระเบียบฯ ว่าด้วยการจ่ายเบี้ยประชุมกรรมการและอนุกรรมการ พ.ศ.2561</p> <p>5. ระเบียบฯ ว่าด้วยบริหารการเงินและทรัพย์สินของมหาวิทยาลัย (ฉบับที่ 2) พ.ศ.2561</p> <p>6. ระเบียบฯ ว่าด้วยหลักเกณฑ์และวิธีการจ้างผู้มีความชำนาญการสูงและผู้ทรงคุณวุฒิพิเศษ เป็นลูกจ้างเงินรายได้ (ฉบับที่ 2) พ.ศ.2560</p> <p>7. ระเบียบฯ ว่าด้วยหลักเกณฑ์ วิธีการจัดสรรทุนการศึกษา และการชดใช้ทุนบุคคลภายนอก พ.ศ.2560</p> <p>8. ระเบียบฯ ว่าด้วยหลักเกณฑ์ วิธีการ ให้ข้าราชการหรือพนักงานมหาวิทยาลัยไปศึกษาฝึกอบรม ปฏิบัติการวิจัยและดูงาน ทั้งในประเทศและต่างประเทศ (ฉบับที่ 2) พ.ศ.2560</p> <p>9. ระเบียบฯ ว่าด้วยการรักษาราชการแทน พ.ศ.2560</p> <p>10. ระเบียบฯ ว่าด้วยการให้บุคลากรไปปฏิบัติงานในสถานประกอบการ (Talent Mobility) ภายใต้กรอบความร่วมมือของสำนักงานคณะกรรมการนโยบายวิทยาศาสตร์ เทคโนโลยีและนวัตกรรมแห่งชาติ พ.ศ.2559</p> <p>11. ระเบียบฯ ว่าด้วยคณะกรรมการตรวจประเมินกิจกรรม 7 ส คณะกรรมการตรวจติดตามคุณภาพภายใน (OQA) และการเบิกจ่ายค่าตอบแทน พ.ศ.2559</p> <p>12. ระเบียบฯ ว่าด้วยอัตราค่าตอบแทนพิเศษและการจ่ายค่าตอบแทนพิเศษสำหรับการออกแบบสิ่งก่อสร้างของมหาวิทยาลัย พ.ศ.2559</p> <p>13. ระเบียบฯ ด้วยกองทุนสนับสนุนการศึกษามหาวิทยาลัยเทคโนโลยีราชมงคลอีสาน พ.ศ. 2559</p> <p>14. ระเบียบฯ ว่าด้วยบริหารการเงินและทรัพย์สินของมหาวิทยาลัย พ.ศ. 2557</p> <p>15. ระเบียบฯ ว่าด้วยการรับเงินและการจ่ายเงินเพื่อจัดการศึกษาระดับปริญญาตรี ภาคสมทบ พ.ศ. 2557</p> <p>16. ข้อบังคับว่าด้วยจรรยาบรรณของบุคลากร</p> <p>17. ระเบียบว่าด้วยการบริหารงบประมาณเงินแผ่นดิน พ.ศ. 2548</p> <p>18. ระเบียบว่าด้วยการบริหารเงินรายได้มหาวิทยาลัยเทคโนโลยีราชมงคลอีสาน</p> <p>19. นำแนวปฏิบัติด้านการประกันคุณภาพการศึกษาภายในตามเกณฑ์คุณภาพการศึกษาเพื่อการดำเนินการที่เป็นเลิศ (EdPEX) ฉบับปี 2558-2561</p>
การจัดการสิ่งแวดล้อม	<p>1. นโยบายและแนวทางการดำเนินงานกิจกรรม 7 ส</p> <p>2. นโยบายการเพิ่มประสิทธิภาพการทำงาน ประกอบด้วย ด้านการใช้กระแสไฟฟ้า ด้านการใช้น้ำประปา ด้านการใช้กระดาษ หมึกพิมพ์ และหมึกถ่ายเอกสาร และด้านการใช้น้ำมันเชื้อเพลิง</p> <p>3. มหาวิทยาลัยสีเขียว (Green University)</p>

ข.ความสัมพันธ์ระดับองค์การ

(1) โครงสร้างองค์การ



ปัจจุบัน พ.ศ. 2562 รักษาการแทนคณบดีเป็นผู้นำสูงสุด มีวาระดำรงตำแหน่งคราวละ 1 ปี ดร.เสกสรรค นิสัยกล้า (คำสั่งแต่งตั้ง ณ 14 มีนาคม 2562 เป็นต้นไป) ขึ้นตรงต่อรองอธิการบดีประจำวิทยาเขตสุรินทร์ และอธิการบดี มีคณะกรรมการประจำคณะเทคโนโลยีการจัดการ กำกับติดตามให้การบริหารจัดการในระดับคณะให้เป็นไปตามหลักธรรมาภิบาล ประกอบด้วย คณบดีเป็นประธาน รองคณบดี หัวหน้าสาขาวิชา ผู้ทรงคุณวุฒิเป็นกรรมการ และมีตัวแทนบุคลากรสายวิชาการเป็นกรรมการและหัวหน้าสำนักงานคณะเป็นกรรมการและเลขานุการ

(2) ผู้เรียน ลูกค้ำกลุ่มอื่นและผู้มีส่วนได้ส่วนเสีย

ตาราง 7 แสดงรายละเอียดผู้เรียน และลูกค้ำกลุ่มอื่นและความต้องการ/ความคาดหวัง

ลูกค้ำ	ความต้องการและความคาดหวัง
ผู้เรียน	
นักศึกษา	การจัดการเรียนการสอนที่มีคุณภาพ เน้นฝึกปฏิบัติความรู้ และทักษะทางวิชาชีพเป็นบัณฑิตนักปฏิบัติ สามารถปฏิบัติงานตรงตามวิชาชีพ มีระบบการให้คำปรึกษา การพัฒนาระบบกิจกรรม การพัฒนาโรงจอดรถ สิ่งอำนวยความสะดวก โดยมีคอมพิวเตอร์และปริ้นเตอร์ให้บริการ ติดตั้ง Wi-Fi ให้ครอบคลุมพื้นที่ สถานที่นั่งพักผ่อนทำงานกลุ่มเอื้อต่อการเรียนรู้ที่เพียงพอ และร้านค้าจำหน่ายสินค้าให้กับนักศึกษา

ลูกค้า	ความต้องการและความคาดหวัง
ลูกค้ากลุ่มอื่น	
ผู้ให้ทุนวิจัย	คุณภาพของผลงานวิจัยและนำไปใช้ประโยชน์ได้จริง การต่อยอดผลงานวิจัยเชิงพาณิชย์ การพัฒนานวัตกรรมและเทคโนโลยีที่ตอบสนองต่อการพัฒนาประเทศ
ผู้รับบริการวิชาการ	การถ่ายทอดองค์ความรู้จากการวิจัยไปสู่การแก้ไขปัญหาชุมชน มีหลักสูตรการฝึกอบรมและตอบสนองความต้องการ มีเครือข่ายเพื่อส่งเสริมการปฏิบัติงานร่วมกัน
ผู้รับบริการทำนุบำรุงศิลปวัฒนธรรม	ส่งเสริมศิลปวัฒนธรรมและสร้างการมีส่วนร่วมด้านการส่งเสริมศิลปและวัฒนธรรมระหว่างมหาวิทยาลัย คณาจารย์ นักศึกษา และชุมชน

ตาราง 8 แสดงส่วนตลาดที่สำคัญจำแนกตามหลักสูตร และความต้องการ/ความคาดหวัง

หลักสูตร	ส่วนตลาดที่สำคัญ	ความต้องการ/ความคาดหวัง
ระดับปวส.	- ผู้จบ ม.6 - ผู้จบ ปวช.	- รับทราบข้อมูลหลักสูตร การจัดการเรียนการสอนที่มีคุณภาพ - ความมีชื่อเสียงและความโดดเด่นของคณะเทคโนโลยีการจัดการ - บรรยากาศส่งเสริมการเรียนรู้ ห้องเรียน ห้องปฏิบัติการที่ทันสมัย - ทุนการศึกษา กยศ.
ระดับปริญญาตรี 4 ปี	- ผู้จบ ม.6	- รับทราบข้อมูลหลักสูตร การจัดการเรียนการสอนที่มีคุณภาพ - ความมีชื่อเสียงและความโดดเด่นของคณะเทคโนโลยีการจัดการ - บรรยากาศส่งเสริมการเรียนรู้ ห้องเรียน ห้องปฏิบัติการที่ทันสมัย - ทุนการศึกษา กยศ.
ระดับปริญญาตรี เทียบโอน	- ผู้จบ ปวส. - ภาคสมทบ ส่วนใหญ่ เป็นผู้ที่มีงานประจำทำ มาเรียนเพิ่มเติม	- รับทราบข้อมูลหลักสูตร การจัดการเรียนการสอนที่มีคุณภาพ - ความมีชื่อเสียงและความโดดเด่นของคณะเทคโนโลยีการจัดการ - บรรยากาศส่งเสริมการเรียนรู้ ห้องเรียน ห้องปฏิบัติการที่ทันสมัย - ทุนการศึกษา กยศ. - ภาคสมทบ ต้องการปรับคุณภาพให้สูงขึ้น นำไปพัฒนางานที่ทำ

(3) ผู้ส่งมอบและคู่ความร่วมมือ

ตาราง 9 แสดงคู่ความร่วมมือที่สำคัญรวมทั้งบทบาทและข้อกำหนดในการปฏิบัติงานร่วมกัน

กลุ่ม/ประเภท	บทบาทที่เกี่ยวข้อง		ข้อกำหนด ในการปฏิบัติงานร่วมกัน	ช่องทางการสื่อสาร
	Process	Innovation		
ประเทศไต้หวัน National Pingtung University of Science and Technology, Taiwan	รับนักศึกษา เข้าฝึกงาน/สหกิจศึกษา	2018- 2022	ร่วมมือกัน ทางการศึกษาระหว่าง กลุ่มมหาวิทยาลัยในต่างประเทศ	ติดต่อโดยตรงโทรศัพท์/จดหมาย// หนังสือราชการอิเล็กทรอนิกส์
ประเทศกัมพูชา มูลนิธิ Kampuchean Action for Primary Education (KAPE)	รับนักศึกษา เข้าฝึกงาน/สหกิจศึกษา	2019-2023	ร่วมมือกัน ทางการศึกษาระหว่าง กลุ่มมหาวิทยาลัยในต่างประเทศ	ติดต่อโดยตรงโทรศัพท์/จดหมาย// หนังสือราชการอิเล็กทรอนิกส์
บริษัท บิ๊กซี ซูเปอร์เซ็นเตอร์	รับนักศึกษา เข้าฝึกงาน/สหกิจศึกษา	2019-2022	โครงการสร้างความร่วมมือกันทาง การศึกษา กลุ่มมทร.และบิ๊กซี	ติดต่อโดยตรง/โทรศัพท์จดหมาย// หนังสือราชการอิเล็กทรอนิกส์
1. มณฑลทหารบกที่ 25 2. ประกันสังคมจังหวัดสุรินทร์ 3. สุรนครแทรเวล 4. สำนักงานสุรินทร์บัญชีกิจ 5. สำนักงานตรวจบัญชีสหกรณ์ 6. ด่านตรวจคนเข้าเมือง 7. สมพลการบัญชี 8. การท่องเที่ยวแห่งประเทศไทย 9. สะเร็นทราเวลแอนด์ทัวร์ 10. สหกรณ์การเกษตรปฏิรูปที่ดิน เมืองสุรินทร์	รับนักศึกษา เข้าฝึกงาน/สหกิจศึกษา ทุก ๆ ภาคการศึกษา		ให้ความร่วมมือในการ รับนักศึกษาสหกิจศึกษา และฝึกงาน	ติดต่อโดยตรงโทรศัพท์/จดหมาย// หนังสือราชการอิเล็กทรอนิกส์

กลุ่ม/ประเภท	บทบาทที่เกี่ยวข้อง		ข้อกำหนด ในการปฏิบัติงานร่วมกัน	ช่องทางการสื่อสาร
	Process	Innovation		
11. โรงพยาบาลรวมแพทย์ 12. สหกรณ์เครดิตยูเนียนคอโค 13. บริษัท ทองธารินทร์ จำกัด 14. ศูนย์คอมพิวเตอร์โรงพยาบาลสุรินทร์ 15. ด้านศัลยกรรม สุรินทร์ 16. สำนักงานสุรินทร์บัญชีกิจ 17. สำนักงานทรัพยากรธรรมชาติจังหวัดสุรินทร์ 18. สำนักงานชยันนาการบัญชี 19. สำนักงาน สกสคสุรินทร์. 20. สำนักงาน นพณรงค์การบัญชี 21. การท่องเที่ยวและกีฬาจังหวัดสุรินทร์ 22. สำนักงานธนาสารการบัญชี 23. พิพิธภัณฑ์สถานแห่งชาติจังหวัดสุรินทร์ 24. สำนักงานครีฟไทการบัญชี 25. สำนักงานทิวการบัญชี 26. บริษัทฮวดเฮงจัน จำกัด 1993				
บริษัท CP all จำกัด	จัดการศึกษาให้ตรงตาม สถานประกอบการ และตลาดแรงงาน	2562-2566	โครงการความร่วมมือ ภาครัฐและเอกชน เพื่อผลิตบัณฑิตพรีเมียม	

P.2 สภาพการณ์ขององค์กร

ก. สภาพด้านการแข่งขัน

(1) **ลำดับในการแข่งขัน** เป็นภาพรวมของสถาบัน เปรียบเทียบกับอันดับมหาวิทยาลัยต่าง ๆ ของประเทศไทยจาก Webometrics Ranking (ประกาศเมื่อ เดือนมกราคม 2563) มหาวิทยาลัยเทคโนโลยีราชมงคลอีสาน อยู่ลำดับที่ 45 ของประเทศ อันดับที่ 3 ของกลุ่มมหาวิทยาลัยเทคโนโลยีราชมงคล (ธัญบุรี [33], ลำปาง [42], อีสาน [45], สุวรรณภูมิ [48], รัตนโกสินทร์ [49], พระนคร [50], ตะวันออก [53], กรุงเทพ [58], ศรีวิชัย [66])

(2) **การเปลี่ยนแปลงความสามารถในการแข่งขัน** คณะเทคโนโลยีการจัดการ มหาวิทยาลัยเทคโนโลยีราชมงคลอีสาน วิทยาเขตสุรินทร์ มีการเปลี่ยนแปลงที่สร้างโอกาสสำหรับการสร้างนวัตกรรมและความร่วมมือ ได้แก่

1. มีเครือข่ายระหว่างหน่วยงานทั้งภาครัฐ ภาคเอกชน สถานศึกษา และชุมชน ส่งเสริมให้เกิดความร่วมมือทางด้านวิชาการ การทำวิจัย และบริการวิชาการ ทั้งภายในประเทศและต่างประเทศ

2. ยุทธศาสตร์ชาติ 20 ปี ด้านการสร้างความสามารถในการแข่งขัน และยุทธศาสตร์แผนพัฒนาเศรษฐกิจและสังคมแห่งชาติ ฉบับที่ 12 ด้านการสร้างความเข้มแข็งทางเศรษฐกิจและแข่งขันได้อย่างยั่งยืน ส่งเสริมให้เกิดการเชื่อมโยงแหล่งงบประมาณรายจ่ายในการขยายโอกาสการเข้าถึงบริการทางการศึกษาและการเรียนรู้อย่างต่อเนื่อง

3. ยุทธศาสตร์มหาวิทยาลัยเทคโนโลยีราชมงคลอีสานมุ่งเน้นการพัฒนาการเรียนการสอน การวิจัย นวัตกรรมและบริการวิชาการ เพื่อขับเคลื่อนจุดเน้นคลัสเตอร์ (Cluster) ส่งเสริมให้เกิดการพัฒนาจุดเน้นการเกษตรอินทรีย์ (Agriculture Technology) และการท่องเที่ยว (Tourism) เพื่อต้องการพัฒนาทุกพื้นที่ให้แข็งแกร่งเท่าเทียมกัน

(3) **ข้อมูลเชิงเปรียบเทียบ** มหาวิทยาลัยเทคโนโลยีราชมงคลอีสาน วิทยาเขตสุรินทร์ มีการวางแผนการเปรียบเทียบจากข้อมูลการจัดอันดับมหาวิทยาลัยต่าง ๆ ของประเทศไทย โดย Webometrics Ranking (ประกาศเมื่อ เดือนมกราคม 2563) เปรียบเทียบกับ มหาวิทยาลัยเทคโนโลยีราชมงคลธัญบุรี และมหาวิทยาลัยเทคโนโลยีราชมงคลลำปาง ซึ่งพิจารณาจากประเด็นการแข่งขันดังนี้

1. ด้านงานวิจัยการให้คะแนนด้านงานวิจัย (Research) จะดูจากคุณภาพงานวิจัย ปริมาณ รายได้ และชื่อเสียงของงานวิจัย

2. ด้านมุมมองระหว่างประเทศการให้คะแนนด้านมุมมองระหว่างประเทศ (International Outlook) จะดูจากความเป็นนานาชาติจากสายตาภายนอก เจ้าหน้าที่นักศึกษา และงานวิจัยนานาชาติ

3. ด้านการสอนการให้คะแนนด้านการสอน (Teaching) จะดูจากคุณภาพการสอน สภาพแวดล้อมในการเรียนรู้ของผู้เรียน

ข. บริบทเชิงกลยุทธ์

(1) ความท้าทายและความได้เปรียบเชิงกลยุทธ์ที่สำคัญด้านหลักสูตรและบริการ การปฏิบัติการความรับผิดชอบต่อสังคม และบุคลากรที่จะมีผลไปสู่การบรรลุวิสัยทัศน์ ดังตารางที่ 10

ตารางที่ 10 ตารางแสดงความท้าทายและความได้เปรียบเชิงกลยุทธ์ที่สำคัญ

ประเด็น	ความท้าทายเชิงกลยุทธ์	ความได้เปรียบเชิงกลยุทธ์
<p>ผลิตและพัฒนาบัณฑิตนักปฏิบัติที่สอดคล้องกับยุทธศาสตร์ชาติ</p>	<p>- กลไกขับเคลื่อนเศรษฐกิจของประเทศไทย 10 อุตสาหกรรมเป้าหมาย เป็นการปรับโครงสร้างด้านการผลิตทั้งเกษตร-อุตสาหกรรม-บริการ และการพัฒนาเขตพัฒนาพิเศษภาคตะวันออก (EEC) ซึ่งเป็นประตูเศรษฐกิจไปสู่ภูมิภาคเอเชีย</p> <p>- ยุทธศาสตร์มหาวิทยาลัยเทคโนโลยีราชมงคลอีสานมุ่งเน้นการพัฒนาการเรียนการสอน การวิจัย นวัตกรรม และบริการวิชาการ เพื่อขับเคลื่อนจุดเน้นคลัสเตอร์ (Cluster) ส่งเสริมให้เกิดการพัฒนาจุดเน้นการเกษตรอินทรีย์ (Agriculture Technology) และการท่องเที่ยว (Tourism) เพื่อต้องการพัฒนาทุกพื้นที่ให้แข็งแกร่งเท่าเทียมกัน</p>	<p>หลักสูตรใหม่ ที่พัฒนาตามความต้องการของตลาดแรงงาน ได้แก่</p> <ol style="list-style-type: none"> 1. หลักสูตรประกาศนียบัตรวิชาชีพชั้นสูง สาขาวิชาเทคโนโลยีการตลาดสมัยใหม่ (หลักสูตรใหม่ พ.ศ. 2563) 2. หลักสูตรบริหารธุรกิจบัณฑิต สาขาวิชาการจัดการนวัตกรรมการค้า (หลักสูตรใหม่ พ.ศ. 2563) 3. หลักสูตรบริหารธุรกิจมหาบัณฑิต สาขาวิชาการจัดการสมัยใหม่ (หลักสูตรใหม่ พ.ศ.2562) <p>หลักสูตรปรับปรุง มีการบูรณาการกับหลักสูตรมาตรฐานสากลของ Pearson BTEC ในรูปแบบ Module ได้แก่</p> <p><u>ระดับปริญญาตรี</u></p> <ol style="list-style-type: none"> 1. หลักสูตรบริหารธุรกิจบัณฑิต สาขาวิชาการจัดการสมัยใหม่ (หลักสูตรปรับปรุง 2563) 2. หลักสูตรบริหารธุรกิจบัณฑิต สาขาวิชาเทคโนโลยีดิจิทัลเพื่อธุรกิจและบริการ (หลักสูตรปรับปรุง 2563)

ประเด็น	ความท้าทายเชิงกลยุทธ์	ความได้เปรียบเชิงกลยุทธ์
		<p>3. หลักสูตรศิลปศาสตรบัณฑิต สาขาวิชาการท่องเที่ยวและการโรงแรม (หลักสูตรปรับปรุง 2563)</p> <p>4. หลักสูตรศิลปศาสตรบัณฑิต สาขาวิชาภาษาอังกฤษเพื่อการสื่อสารสากล (หลักสูตรปรับปรุง พ.ศ. 2563)</p> <p>5. หลักสูตรบริหารธุรกิจบัณฑิต สาขาวิชาการตลาด (หลักสูตรปรับปรุง พ.ศ. 2563)</p> <p>6. หลักสูตรบัญชีบัณฑิต (หลักสูตรปรับปรุง พ.ศ. 2563)</p> <p>7. หลักสูตรเทคโนโลยีบัณฑิต สาขาวิชาเทคโนโลยีมีัลติมีเดีย (หลักสูตรปรับปรุง พ.ศ.2562)</p> <p><u>ระดับประกาศนียบัตรวิชาชีพชั้นสูง (ปวส.)</u></p> <p>1. หลักสูตรประกาศนียบัตรวิชาชีพชั้นสูง สาขาวิชาการจัดการ (หลักสูตรปรับปรุง พ.ศ. 2562)</p> <p>2. หลักสูตรประกาศนียบัตรวิชาชีพชั้นสูง สาขาวิชาการบัญชี (หลักสูตรปรับปรุง พ.ศ. 2556)</p> <p>3. หลักสูตรประกาศนียบัตรวิชาชีพชั้นสูง สาขาวิชาคอมพิวเตอร์ธุรกิจ (หลักสูตรปรับปรุง พ.ศ. 2556)</p> <ul style="list-style-type: none"> - บุคลากรมีความรู้ ประสบการณ์ มีความเชี่ยวชาญในสาขาอาชีพ และพร้อมที่จะพัฒนาตลอดเวลา - มีกิจกรรมส่งเสริมให้เป็นบัณฑิตนักปฏิบัติที่มีความสามารถในการประกอบอาชีพ

ประเด็น	ความท้าทายเชิงกลยุทธ์	ความได้เปรียบเชิงกลยุทธ์
		<ul style="list-style-type: none"> - มีศูนย์ภาษาส่งเสริมการเรียนรู้ด้านภาษาอังกฤษ ภาษาจีน และภาษาเขมร - มีหลักสูตรภาษาไทยเพื่อสอนพื้นฐานวิชาภาษาไทยให้กับนักศึกษาประเทศกัมพูชา
<p>สร้างความเข้มแข็งของงานวิจัย พัฒนา และการต่อยอดสู่นวัตกรรมอย่างมีประสิทธิภาพ</p>	<ul style="list-style-type: none"> - ยุทธศาสตร์ชาติ 20 ปี ด้านการสร้างความสามารถในการแข่งขัน และยุทธศาสตร์แผนพัฒนาเศรษฐกิจและสังคมแห่งชาติ ฉบับที่ 12 ด้านการสร้างความเข้มแข็งทางเศรษฐกิจและแข่งขันได้อย่างยั่งยืน ส่งเสริมให้เกิดการเชื่อมโยงแหล่งงบประมาณรายจ่ายในการขยายโอกาสการเข้าถึงบริการทางการศึกษาและการเรียนรู้อย่างต่อเนื่อง - กระทรวงการอุดมศึกษา วิทยาศาสตร์ วิจัย และนวัตกรรม (อว.) ให้ความสำคัญในเรื่องการผลิตบัณฑิต และคนที่อยู่ในการทำงาน จำเป็นต้องพัฒนาทักษะ (Re-skill) และเพิ่มทักษะ (Up-skill) 	<ul style="list-style-type: none"> - บุคลากรมีความสามารถทางการวิจัยและบริการวิชาการ - บุคลากรมีความรู้ทางการจัดการร่วมกับสหวิทยาที่เป็นประโยชน์ต่อชุมชนและสังคม
<p>เสริมสร้างชุมชนนวัตกรรมเพื่อยกระดับคุณภาพชีวิตและรายได้ของชุมชนในพื้นที่</p>	<ul style="list-style-type: none"> - การสร้างเครือข่ายระหว่างหน่วยงานทั้งภาครัฐ ภาคเอกชน สถานศึกษา และชุมชน ส่งเสริมให้เกิดความร่วมมือทางด้านวิชาการ การทำวิจัย และบริการวิชาการ ทั้งภายในประเทศและต่างประเทศ 	<ul style="list-style-type: none"> - มีเครือข่ายความร่วมมือในการส่งเสริมด้านบริการวิชาการ โดยทำงานร่วมกับภาครัฐบาล ภาคเอกชน และชุมชนท้องถิ่น
<p>การพัฒนาคุณภาพการศึกษาเพื่อการดำเนินการที่เป็นเลิศ</p>	<ul style="list-style-type: none"> - การดำเนินงานที่เป็นเลิศ การปฏิบัติงานที่มีคุณภาพ มีประสิทธิภาพและประสิทธิผลของการดำเนินงานภายในองค์กร 	<ul style="list-style-type: none"> - มีระบบบริหารคุณภาพมาตรฐาน ISO 9001 : 2015

ค. ระบบการปรับปรุงผลการดำเนินการ

คณะเทคโนโลยีการจัดการ มีการดำเนินงานตามระบบการบริหารคุณภาพ (PDCA) หรือ Deming Cycle และการจัดการศึกษาแบบ CDIO (CDIO-based Education Framework) ให้มีการพัฒนาอย่างก้าวกระโดด มีการใช้เครื่องมือต่าง ๆ ในการบริหารงาน อาทิ หลักธรรมาภิบาล (Good Governance) การบริหารความเสี่ยงองค์กร (Enterprise Risk Management: ERM) การวัดผลเชิงดุลยภาพ (Balanced Scorecard: BSC) การประกันคุณภาพ (Quality Assurance: QA) การจัดการความรู้ (Knowledge Management : KM) ความรับผิดชอบต่อสังคม ในองค์กร (Corporate Social Responsibility: CSR) การสร้างคุณค่าร่วม (Creating Shared Value: CSV) การพัฒนางานประจำสู่งานวิจัย (Routine to Research: R2R) การวิจัยและพัฒนา (Research and Development: R&D) การวางแผนกลยุทธ์ (Strategic Planning) ISO 9001:2015 กิจกรรม 7ส มีการดำเนินการตามแผนยุทธศาสตร์ มหาวิทยาลัย ขั้วเคลื่อน Cluster การดำเนินการตามแผนยุทธศาสตร์การพัฒนาคณะเทคโนโลยีการจัดการ ระยะ 5 ปี (พ.ศ.2560 – 2564) ควบคุมด้วย 4 ยุทธศาสตร์ เป้าประสงค์ ตัวชี้วัด มีการประกันคุณภาพการศึกษาภายใน ระดับหลักสูตร มีการประกันคุณภาพการศึกษาตามมาตรฐานการอาชีวศึกษาและเกณฑ์คุณภาพการศึกษาเพื่อการดำเนินการที่เป็นเลิศ (EdPEX) การบริหารงานแบบมุ่งผลสัมฤทธิ์ (Result Base Management : RBM) มีการประสานนโยบายทุกอย่าง ให้ ขั้วเคลื่อนไปในทิศทางเดียวกันที่สมดุลและดีที่สุด (pareto optimal)